

Любовь Ольгертовна Шаульская
*заведующая учебным музеем истории российского
лесоводства, созданного на базе
ГБПОУ ЛО «Лисинский лесной колледж»
(п. Лисино-Корпус, Тосненский район)*

Судьба Лисинского лесного колледжа в годы Великой Отечественной войны

В Лисинском техникуме 21 июня 1941 г., в субботу, был последний день защиты дипломных работ. 22 июня 1941 г. утром стало известно: началась война.

Мужчины, вчерашние студенты, уходили на фронт, в партизанские отряды, на строительство оборонительных сооружений.

Директор Лисинского лесотехнического техникума Фёдор Семёнович Перевозников был уполномочен подготовить и произвести в кратчайшие сроки эвакуацию техникума. «Мне предстояло произвести расчёт, вывезти преподавателей, рабочих и служащих, получить вагоны и вывезти ценное имущество», – из докладной записки Ф. С. Перевозникова начальнику ГУ учебными заведениями Наркомлеса СССР Н.П. Стрелкову. Через Лисино проходили войска, обозы с эвакуированными из других районов, заполнялись людьми все свободные помещения: учебные, жилые, хозяйственные. Заявки на вывоз людей и имущества удовлетворены не были.

С 23 августа выезд из Лисино был затруднён бомбардировками дорог и налётами вражеской авиации. Эвакуировать всё имущество не представлялось возможным.

«Весь архив документов был сожжён в моём присутствии, преподавателя Королёва и пожарного Васильева. Спецчасть передана представителю НКВД Тосненского района т. Степанову, которая была сожжена им в присутствии моём и начальника пожарной охраны Хрусталёва. Штампы приёма и увольнения сожжены в присутствии делопроизводителя Морозова, табельщика Вавиловой и моём. Материалы партчасти и комсомольской организации сданы парторгом Орловым в райком ВКП(б)».

Всё необходимое к вывозу: отчётность 1940/41 г., картотеки, личные дела студентов, а также ценное имущество находились в каменном учебном здании. 26 августа фашистские самолёты в количестве 20–25 разбомбили посёлок, особенно пострадал учебный корпус и общежитие от прямого

бомбового попадания, другие здания пострадали от воздушных волн при разрыве бомб», – из докладной записки Ф.С. Перевозникова, переданной в учебный музей из семейного архива дочерью Еленой Куликовой (Перевозниковой).

Из числа местных жителей в Лисино остались несколько семей.

Директор Лисинского леспромхоза А.П. Лазарев также получил распоряжение о мерах по эвакуации населения и оборудования. Из воспоминаний С.А. Соловьёва: «Благодаря принятым мерам, удалось вывезти трактора и автомобили, перегнать лошадей из Лисино. Посёлок подвергся бомбёжке. Вывезены были многие семьи. Распространились слухи о высадке десанта гитлеровцев в лесу. В Лисино сформировался истребительный отряд из допризывников и ограниченно годных к воинской службе мужчин, всего 14 человек. Им было выдано оружие.

В ночь с 27 на 28 августа 1941 года фашисты были уже в Тосно. Фашистская авиация бомбила Лисино-Корпус. Сгорели несколько домов, бомба попала в “красное” здание. Многие жители побросали свои дома и перебрались в ближайшие деревни – Машино, Авати, Глинки и другие деревни, увозя за собой скот.

28 августа 1941 года в Лисино вошла конная и моторизованная дивизия фашистов.

На второй день появились продовольственные отряды, которые отбирали у населения продовольствие. Скот из личного подворья пока не трогали. В уставах гитлеровской армии предусматривалось продовольственное снабжение солдат за счёт захваченных территорий. Немедленно был введён комендантский час, патрулирование дорог и населённых пунктов.

Помещения в здании церкви использовали для постоя лошадей и как складские. Высокая колокольня стала обзорной и огневой точкой. В здании дворца была расположена комендатура и места для расквартирования офицерского состава.

Бойцы-добровольцы лисинского истребительного отряда ушли в партизаны. Среди них были: Н.А. Богданов, М. Гусев, Мурашов, Мина, Матвеев, Рожков и комсомольцы В. Горшенин, Кривошеин, Н. Сергеев, Ю. Ефимов и девушка Валя Никкарь. Лисинские партизаны попали в отряд бывшего работника НКВД Н.И. Данилова, отряд дислоцировался в с. Большое Лисино. Вскоре отряд Данилова перебрался лесами в д. Радофинниково для соединения с другими отрядами под командованием С.А. Крючина, первого секретаря Тосненского райкома ВКП(б). Здесь отрядам давались конкретные задания по минированию дорог, подрыву мостов, устройству засад и нападений

на фашистов. Лисинский отряд подорвал паровой котёл леспромхоза, сжёг многие дома в посёлке.

В период оккупации в Лисино оставались жители: женщины, старики и дети и среди них инженеры леспромхоза: Виталий Александрович Лазарев и Виссарион Николаевич Коновалов.

В.А. Лазарев был специально оставлен командованием на оккупированной территории. Он работал инженером-исследователем от Лесотехнической академии, занимаясь проблемами лесозаготовок. По отзывам людей, хорошо знавших его, Виталий Александрович был остроумным, находчивым, обаятельным и интеллигентным человеком. Он свободно владел немецким, французским и английским языками, работал с иностранной литературой и был эрудирован в технических вопросах. Но в общественной жизни не участвовал, не избирался в выборные органы и был беспартийным. Хорошо контактировал с простыми рабочими и с руководителями, но полным доверием не пользовался, так как был дворянского происхождения.

Вскоре после вступления гитлеровских войск в Лисино В.А. Лазарев был назначен немецким бургомистром. После того как убили двух немецких офицеров, фашисты предприняли немедленные репрессии: жителей каратели построили в колонну и погнали под конвоем в сторону Тосно. Но Лазареву удалось как-то убедить фашистов в невинности людей, и они всех отпустили по домам. Как свидетельствуют жители, попавшие в страшную пору оккупации, Лазарев поддерживал питанием голодных, укрывал беженцев, выручал попавших в беду, поддерживал связь с партизанами. При этом он до поры пользовался полным доверием немцев, посещал офицерские вечеринки.

Виталий Александрович владел информацией и предупреждал через своих связных жителей деревень Турово, Машино, Глинки о времени вступления к ним продовольственных отрядов фашистов. Люди прятали хлеб в стогах, угоняли скот в лес, куда немцы боялись идти. В Лисино немцы установили комендантский час и запретили передвигаться без пропусков. Бургомистр Лазарев выдавал пропуска людям в более хлебные места для обмена вещей на продукты, причём пропуска получали зачастую и партизаны.

А в Лисино наступал голод из-за грабежей продотрядами и скопления людей, согнанных на строительство дороги. К тому же гитлеровцы устроили на кирпичном заводе и около церкви лагеря военнопленных. Люди были истощены и было много раненых. Лазарев как-то ухитрился помогать им. Ему было разрешено пользоваться радиоприёмником, но он установил (конечно, тайно) ещё и радиопередатчик, один из тех, что в мирное время использовали

для связи с лесосеками. Очевидно, Лазарев передавал сведения о движении и скоплении фашистских войск, о том, что удалось узнать из разговоров с офицерами.

Связь с партизанами Лазарев осуществлял через связного, 15-летнего мальчика Толю Бибикова. Постепенно немцы стали догадываться о партизанской деятельности Лазарева. И по наводке какой-то женщины в момент радиосвязи гестаповцы схватили Лазарева. Это произошло в марте 1942 г. Его с женой Марией Ивановной посадили в сарай под арест. Пищу передавала уборщица дворца Е.И. Боброва через свою дочь Лиду. Однажды Лида вместе с хлебом передала нож, которым Лазарев перерезал себе вены. Но гестаповцы заметили это, выволокли его из сарая и расстреляли вместе с женой. Труп В.А. Лазарева был повешен на перекрёстке дорог в начале улицы Советской, на телефонном столбе с табличкой на груди: “Начальник партизан Лазарев”. Бургомистром был назначен изменник В.Н. Коновалов.

Прямая дорога, соединяющая Лисино и Тосно, изначально была рассчитана для проезда телег и гужевых экипажей. С появлением тракторов и автомобилей она быстро вышла из строя. Фашисты, захватившие Вырицу, Лисино, Тосно решили построить рокадную дорогу для оперативной переброски войск и боевой техники в ближайшем тылу. Технически дорога строилась следующим образом: после устройства канав, создания профиля и подсыпки песка производилась ручная тромбовка. Затем по периметру дорожного полотна пробивались сваи, связанные лагами, после чего образовавшееся пространство заполнялось вертикально поставленными деревянными шашками строго одинаковой высоты. Шашки расклинивались щебнем и заливались тонким слоем эрзац-гудрона.

Параллельно этой дороге была устроена грунтовая трасса для прохождения танков и гусеничной техники. На строительство дороги были согнаны сотни людей, в основном это были женщины. Жить в Лисино было негде – дома почти все были сожжены и разрушены. Людей сгоняли в лагерь на территории бывшего кирпичного завода. Они жили в холодных бараках без пола, их ежедневно гоняли под конвоем на работу. Людей, привезённых из Гатчинского района, из Павловска, из других мест, помещали в землянках на хуторе Нижние Сютти. Автор (С.А. Соловьёв) встречал их захоронения вдоль шоссе по северной стороне под нынешними усадьбами в западной части пос. Строение. Другое кладбище было южнее кордона Сютти, где на коре деревьев были вырезаны кресты и надписи: Фёдорова Пелагея, Иванова Татьяна и другие имена и фамилии. Им выдавали по полторы буханки эрзац-

хлеба с опилками, кружку муки или крупы и ложку сахара на неделю. Участь строителей дорог была самой тяжёлой.

В Лисино немцы быстро восстановили подорванный лесозавод, и лесопилка скоро заработала. Некоторые жители Лисино состояли в штате тыловой организации «ТОДГ», они получали незначительное денежное содержание и паёк, их жизнь была гораздо легче. Однако строители дороги и рабочие лесозавода были строго разделены, и им не удавалось видаться даже с родственниками.

Велась активная агитация населения возвращаться домой, сдавать оружие и работать на Германию. С самолётов сбрасывали листовки, где было написано, что добровольно сдавшиеся преследоваться не будут. Некоторые из партизан, которым кочевое житьё в лесу оказалось не под силу, поверили и вернулись домой в Лисино. Они сразу же были расстреляны гестаповцами. Среди них были А.П. Мурашов, П.И. Мина и его жена. Были пойманы и расстреляны молодые партизаны В. Горшенин, А. Кривошеин, Валя Никкаръ. За связь с партизанами был расстрелян рабочий Калининцев.

Число коренных жителей Лисино постоянно убывало. Зимой 1942–1943 г. немцы способствовали выезду из Лисино семей финнов в Финляндию и Норвегию. Осенью 1943 г. фашисты вывезли многих жителей Лисино в Латвию, Литву и Германию, где использовали на различных работах.

В 1943 г. в Лисино временно находились небольшие подразделения бойцов испанского добровольческого соединения «Division Azul», получившей название «Голубой дивизии» (по цвету мундира: голубые рубашки, красные береты). Сформированы они были из добровольцев, семьям которых выдавались дополнительные продовольственные пайки и денежные пособия. В первых рядах были фанатичные борцы с «красной чумой», но со временем ситуация изменилась. Часто в число солдат-испанцев попадали обнищавшие и безработные, чтобы помочь прокормиться своим семьям. В стране был голод.

В конце августа 1942 г. подразделения «Голубой дивизии» были переброшены из-под Новгорода на территорию Ленинградской области – в Сиверскую, Сусанино, Вырицу, Лисино, где оставались временно, на период переформирования и доукомплектования воинских подразделений.

Архивные источники описывают поведение испанских солдат так: «Часто испанцы не расставались с гитарой, любили выпить. Но играть на гитаре им мешало боевое оружие, а стрелять из автомата мешала гитара».

Зачастую немецкое командование было крайне недовольно поведением испанцев, хотя во время боевых действий они позиций не сдавали. Но достаточно скоро боевое настроение многих испанцев изменилось, вот как

описывает своё настроение испанский солдат в письме домой: «В моей жизни русская кампания сыграла положительную роль. У меня не только не осталось ненависти, но я испытывал всё нарастающее чувство привязанности к народу и к земле русской. Многие мои товарищи испытывают те же чувства, что и я ...» [13].

На подступах к Ленинграду шли жестокие, кровопролитные бои. Город был в кольце блокады. В апреле 1943 г. по приказу командующего Ленинградским фронтом была сформирована 124-я стрелковая дивизия на базе отдельных стрелковых бригад: 56-й, 102-й и 138-й. В состав стрелковой дивизии вошли стрелковые полки: 406-й, 622-й, 783-й, 46-й артиллерийский полк, 202-й отдельный истребительный и противотанковый артиллерийский дивизион, 225-й отдельный сапёрный батальон, 97-я отдельная разведывательная рота, 710-я отдельная рота связи, 120-я отдельная рота химической защиты, 208-я отдельная автомобильная рота, 144-й отдельный медико-санитарный батальон, 367-я походная хлебопекарня.

В июле 1943 г. командиром дивизии был назначен полковник Михаил Данилович Папченко. Боевые части дивизии нанесли противнику большие потери в живой силе и технике в районе Синявино. Бои шли непрерывные на протяжении всего времени лета и осени 1943 г.

По решению командования Ленинградским фронтом 14 января 1944 г. началось мощное наступление советских войск встречными ударами 124-й СД в направлении Мги; 2-й ударной армии и 42-й – в направлении Волховского фронта. Шли жестокие бои за освобождение населённых пунктов Тосненского района: Никольского, Ульяновки, железнодорожной станции Саблино.

Верховным командованием был дан приказ: немедленно организовать преследование противника в направлении пос. Лисино-Корпус, к исходу дня овладеть позициями в районе Косые мосты, ст. Лустовка, д. Ненникюль, Лисино-Корпус; отсечь пути отхода противника в сторону Вырицы и полностью уничтожить вражескую группировку.

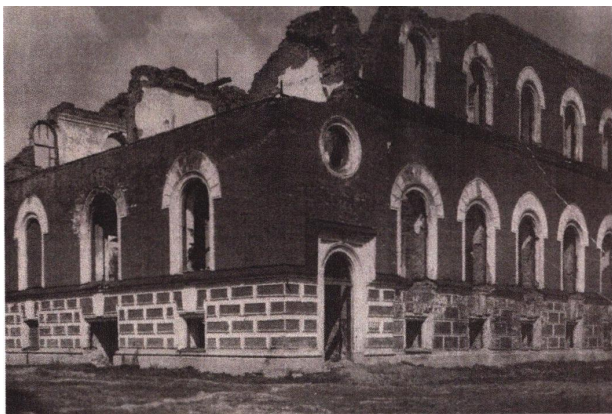
С рассветом 27 января 1944 г. дивизия продолжила движение на Лисино-Корпус. Преследование противника непрерывно продолжалось небольшими разведывательными отрядами. Лыжный батальон был направлен через кордон Малиновка в обход Лисино-Корпуса, второй батальон обошёл хутор Ненникюль. Для усиления удара, окружения и окончательного разгрома вражеских сил вслед за лыжным батальоном был направлен стрелковый полк. В результате пятичасового непрерывного боя враг был окружён и уничтожен полностью.

27 января 1944 г. в 18 ч 30 мин населённые пункты Лисино-Корпус, Ненниколь, Кубуч, ж/д станция Лустовка были окончательно очищены от фашистов.

Неподалёку от входа в дендропарк находится мемориал «Братское воинское захоронение № ВМЦ 47-397». Здесь покоятся останки 772 воинов, погибших в ходе военных действий во время Великой Отечественной войны.

Первые захоронения были сделаны во время войны. После освобождения пос. Лисино-Корпус от фашистских захватчиков в 1944 г. и позже в результате поисковых работ производились неоднократные подзахоронивания. Здесь же захоронены бойцы Алтайской кавалерийской дивизии Барнаульского кавалерийского полка, погибшие в районе Глебовского болота в ходе боевых действий в 1942 г.

В братской могиле покоятся останки 772 бойцов, 734 поимённо занесены на мемориальные плиты и 38 безымянных воинов. Около братского захоронения в 1975 г. был установлен памятник – фигура солдата под знаменем на высоком постаменте. Работа скульптора А. Калинина.



Учебный корпус. 1946